

ارزیابی نظرات و خواسته‌های گردشگران در پارک جنگلی میرزا کوچک خان آمل

هومن عباسی^{۱*} و حمید جلیلود^۲

*^۱ - دانشجوی دکتری جنگل‌داری، دانشکده منابع طبیعی، دانشگاه علوم کشاورزی و منابع طبیعی ساری، ساری، ایران

پست الکترونیک: abbasi_2533@yahoo.com

^۲ - دانشیار، گروه جنگل‌داری، دانشکده منابع طبیعی، دانشگاه علوم کشاورزی و منابع طبیعی ساری، ساری، ایران

تاریخ پذیرش: ۹۴/۰۸/۱۱

تاریخ دریافت: ۹۴/۰۳/۰۲

چکیده

امروزه گسترش پارک‌های جنگلی نه تنها نیازمند فعالیت و حمایت همه‌جانبه سیاسی، اقتصادی، اجتماعی و فرهنگی مسئولان و مردم است، بلکه نیاز به متخصصان آگاه به امر جنگل‌داری را می‌طلبد. هدف از پژوهش پیش‌رو، کنترل و اصلاح طرح‌های مدیریت، برآوردن نیازهای تفریحی گردشگران و بازنگری در حفاظت و بهره‌وری پایدار از پارک جنگلی میرزا کوچک خان آمل با استفاده از پرسش‌نامه به‌دست‌آمده از روش کلاسون بود. صد پرسش‌نامه بین گردشگران پارک توزیع شد و تجزیه و تحلیل عامل‌ها با استفاده از ضریب آلفای کرونباخ انجام شد. نتایج نشان داد که مقدار آلفای کرونباخ ۰/۲۵۱ است و مشخص شد که این پرسش‌نامه فاقد پایایی لازم است. در مرحله بعد با حذف بیشترین اعداد موجود مقدار آلفای کرونباخ به ۰/۵۵ ارتقا یافت. سپس با استفاده از آزمون مربع کای میزان ارتباط مشخصه‌ها بررسی شد. نتایج نشان داد که به غیر از دو مورد یعنی ارتباط بین نوع تجهیزات با دریافت حق استفاده از فضای پارک و همچنین بین آگاهی و شناخت از جنگل با بقیه متغیرهای مورد بررسی اختلاف معنی‌داری مشاهده نشد. در واقع اگر در پارکی همه موارد درست و به‌موقع و در محل خود طرح‌ریزی و برنامه‌ریزی شده باشد، مردم نیز که استفاده‌کننده هستند، کمتر تمایل به انجام کارهای نادرست دارند و در نتیجه اراضی پارک صدمه کمتری می‌بیند. این پژوهش نشان داد که فرهنگ عمومی جامعه دارای آگاهی‌ها و شناخت عرفی لازم نسبت به ارزش‌های پارک‌ها از نظر بقای حیاتی نیست.

واژه‌های کلیدی: آلفای کرونباخ، کلاسون، گردشگران، هراز.

مقدمه

مردم است، بلکه نیازمند متخصصان جنگل‌داری است (Mataji et al., 2006). پدیده‌هایی مانند تغییرات جغرافیایی جمعیت، توسعه شهرنشینی، جریانات اکولوژیکی انسانی مانند مهاجرت روستاییان به شهرها و تهاجم شهرنشین‌ها به پایتخت و مراکز صنعتی، پیامد ناشی از زندگی صنعتی و تشدید آلودگی‌های محیط زیستی از جمله آلودگی هوا و صدا به‌خصوص در شهرهای بزرگ، نیاز انسان را به مناطق تفریحی با جلوه‌های طبیعی و گذراندن اوقات فراغت و تفریح در یک محیط سرسبز با پوشش گیاهی

در دنیای کنونی افزایش بی‌رویه جمعیت شهرها، رشد و توسعه آنها و همچنین صنعتی شدن و افزایش بی‌رویه استفاده از سوخت‌های فسیلی، جوامع بشری را در معرض یک فاجعه بزرگ محیط زیستی قرار داده است که نادیده گرفتن و عدم توجه به آن خسارت جبران‌ناپذیری را برای جوامع بشری به‌همراه خواهد داشت (Sedough, 2004). امروزه گسترش پارک‌های جنگلی نه تنها نیازمند فعالیت و حمایت همه‌جانبه سیاسی، اقتصادی، اجتماعی و فرهنگی مسئولان و

مطبوع را برای برطرف کردن خستگی ناشی از زندگی ماشینی و همچنین تجدید و تمدید قوای جسمی و روحی دوچندان کرده است. براساس آمارهای سازمان جهانی جهانگردی در سال ۲۰۱۲ از نظر درآمد به دست آمده از صنعت توریسم، کشور آمریکا با بیشتر از ۱۲۸ میلیارد دلار، اسپانیا با ۶۰ میلیارد دلار، فرانسه با ۵۴ میلیارد دلار، چین با ۵۰ میلیارد دلار و ایتالیا نیز با ۴۱ میلیارد دلار به ترتیب در رده های اول تا پنجم و کشور ترکیه با رتبه دوازدهم جهانی با درآمد ۲۶ میلیارد دلار جزء الویت های توریسم قرار دارند. در این میان درآمد ایران از این صنعت و از تولید ناخالص داخلی ۳۴۰۰۰ میلیارد تومان بوده است. براساس گزارش سازمان جهانی گردشگری و مجمع جهانی اقتصاد که به رتبه بندی شاخص رقابت پذیری در صنعت توریسم و سفر میان ۱۳۹ کشور جهان پرداخته بود، رتبه ایران ۱۱۴ تعیین شد و این سازمان اعلام کرد که ایران حتی در مقایسه با کشورهایمانند گرجستان، جمهوری آذربایجان و ارمنستان که جایگاهی در اقتصاد جهانی ندارند، از رتبه پایین تری برخوردار است. این در حالی است که براساس برنامه سوم توسعه، ایران باید تا پایان برنامه در صنعت توریسم ۱۸ میلیارد دلار درآمد کسب می کرد (Anonymous, 2007).

در بررسی منابع داخلی، اولین بار یخکشی ارزش تفریحی پارک سی سنگان را در سال ۱۳۵۳ با استفاده از روش هزینه سفر ۸۹۶۰ ریال در هر هکتار برآورد کرد (Yakhkeshi, 1974). Nahrli (۱۹۹۵) نیز ارزش تفریحی و گردشگری پارک ائل گلی تبریز را در سال ۱۳۷۴ با استفاده از روش کلاسون ۱۵۹۴۳۰۰ ریال در روز برآورد کرد. در مطالعه دیگری ارزش تفریحی سالانه منطقه پلنگ دره قم در سال ۱۳۷۹ براساس روش هزینه سفر ۸۳۳۹۵ ریال در هکتار به دست آمد (Mirzaei, 2000). Khorshiddoust (۲۰۰۵) نیز با استفاده از روش ارزش گذاری مشروط میزان تمایل به پرداخت مردم تبریز را برای حفاظت از محیط زیست شهری و کاهش آلودگی های

موجود در شهر، به طور متوسط ماهیانه ۴۱۱۴۰ ریال به دست آورد. Amirnezhad و Khalilan (۲۰۰۵) ارزش تفریحی پارک ملی گلستان را به روش ارزش گذاری مشروط ۳۵۲۰ ریال برای هر بازدید و ارزش توریستی سالانه این پارک را ۱/۹۶ میلیون ریال در هکتار برآورد کردند. Amirnezhad و همکاران (۲۰۰۶) ارزش های حفاظتی و تفریحی سالانه پارک جنگلی سی سنگان نوشهر را با استفاده از روش تمایل به پرداخت ۶۳۶۵ ریال برای هر خانواده تعیین کردند و میانگین تمایل به پرداخت بازدیدکنندگان برای ارزش تفریحی این پارک را ۲۴۷۷ ریال برای هر بازدید برآورد کردند. Ghaemi (۱۹۹۷) به بررسی عامل های مخرب و تهدیدکننده پارک ملی گلستان پرداخت و به این نتیجه رسید که تجمع بیشتر از اندازه گردشگر در مراکز تفریحی منجر به افزایش زباله، آتش سوزی، از بین رفتن پوشش گیاهی در کلیه تفرجگاه ها و دو طرف جاده و فرار و جابجایی غیرعادی حیات وحش و همچنین عدم زادآوری گونه های گیاهی جنگل می شود. Malekanrad (۱۹۹۹) اثر فشار گردشگر بر پارامترهای جنگل شناسی در پارک جنگلی سی سنگان را مطالعه کرد و حضور گردشگر را در افزایش ارتفاع هرس، سوزاندن تنه، از بین رفتن پوشش علفی و نهال و افزایش زباله مؤثر بیان کرد. Asadi (۲۰۱۰) نیز در ارزیابی توان تفریحی پارک جنگلی لویزان با استفاده از مدل اکولوژیک و بررسی فاکتورهای غیراکولوژیک به این نتیجه رسید که بیشتر پارک توان تفرج گسترده را دارد و عامل های منابع آبی، امکانات تفریحی و دسترسی نسبت به فاکتورهای اکولوژیک تأثیر بیشتری در تفرج عموم دارند. در تحقیق دیگری Ahmadi و همکاران (۲۰۱۱) امکان فعالیت های اکوتوریسمی از نظر اکولوژیک در جنگل های زاگرس شمالی را با استفاده از تصمیم گیری های چندمعیاره، سیستم اطلاعات جغرافیایی و سنجش از دور بررسی کردند. نتایج نشان داد که مهم ترین معیارها برای کاربری اکوتوریسم گسترده در منطقه مورد مطالعه به ترتیب منابع آب، چشم انداز

مواد و روش‌ها

منطقه مورد مطالعه

پارک جنگلی میرزا کوچک‌خان آمل (هراز) در ۱۶ کیلومتری جنوب شهرستان آمل و در کنار جاده هراز قرار دارد. این پارک دارای مساحتی معادل ۴۲۰ هکتار و مشتمل بر پارسل‌های ۲۱، ۲۲ و ۲۳ مربوط به سری پنج (بارگیران) و حوزه ۵۲ مربوط به طرح جنگل‌های هراز است. از شمال به پارسل ۲۴، از جنوب به پارسل ۲۰ و دره چاخانی، از شرق به جاده و رودخانه هراز و از غرب به سری شش طرح جنگلداری غرب هراز محدود می‌شود. این پارک در سال ۱۳۴۴ توسط حسین سعیدی آشتیانی به‌عنوان اولین پارک جنگلی ایران احداث شد. هدف از احداث این پارک حفظ گونه‌های ذخیره‌گاهی و منحصربه‌فرد با نیازهای اکولوژیکی خاص مانند شمشاد و حفاظت از منابع طبیعی منطقه بوده است (Barzehkar, 2005). این پارک دارای سه طبقه ارتفاعی اصلی شامل ۳۰۰ تا ۴۰۰، ۴۰۰ تا ۵۰۰ و بیشتر از ۵۰۰ متر از سطح دریای آزاد است. وضعیت دسترسی به منطقه بسیار رضایت‌بخش است و جاده اصلی تهران - شمال طوری قرار دارد که پارک در دو طرف جاده واقع شده است (شکل ۱).

براساس اطلاعات آب‌وهوایی ۳۰ ساله (۱۳۵۸ تا ۱۳۸۷) ایستگاه باران‌سنجی کرسنگ که در خود عرصه واقع شده است (جدول‌های ۱ و ۲)، میانگین بارندگی سالانه ۹۰۷ میلی‌متر، میانگین دمای سالانه ۱۵ درجه سانتی‌گراد، میانگین حداکثر گرم‌ترین ماه سال ۲۷/۵ درجه سانتی‌گراد و میانگین حداقل سردترین ماه سال ۱۷ درجه سانتی‌گراد است (Barzehkar, 2002).

و اقلیم بودند. Edzinovich (۱۹۹۲) اثرات عامل‌های انسانی را بر پارک‌های جنگلی در مینسک روسیه با گونه کاج جنگلی بررسی کرد و نتیجه گرفت که این عامل‌ها توسط موارد مختلفی از جمله فشارهای انسانی، آلودگی و غیره ایجاد شده‌اند. در مطالعه انجام‌شده در پارک ملی پوینت پیلیه کانادا، همبستگی مثبت و معنی‌داری بین تعلق مکانی و رفتارهای حامی محیط‌زیست بازدیدکنندگان از پارک ملی به‌دست آمد. این مطالعه نشان داد که تعلق مکانی یک عامل مهم در پیش‌بینی رفتارهای حامی محیط‌زیست است (Halpenny, 2007; Halpenny, 2010). Wang و همکاران (۲۰۱۲) در پژوهشی در پارک تالاب ژجیانگ چین به این نتیجه رسیدند که تجربه‌های توریستی و تکرار بازدید از یک منطقه گردشگری ارتباط نزدیکی با کیفیت خدمات‌دهی دارد. همچنین در مطالعات بسیار دیگری بر اهمیت پارک‌ها در ایجاد فضای سالم و پرنشاط اشاره شده است و برخی کارکردهای آنها مانند کارکردهای اجتماعی و فرهنگی (Germann-Chiari & Seeland, 2004; Balram & Dragicevic, 2005)، محیط‌زیستی (Flores et al., 1998)، زیبایی‌شناختی (Chisura, 2004) و اقتصادی (Morancho, 2003) مورد توجه قرار گرفته است.

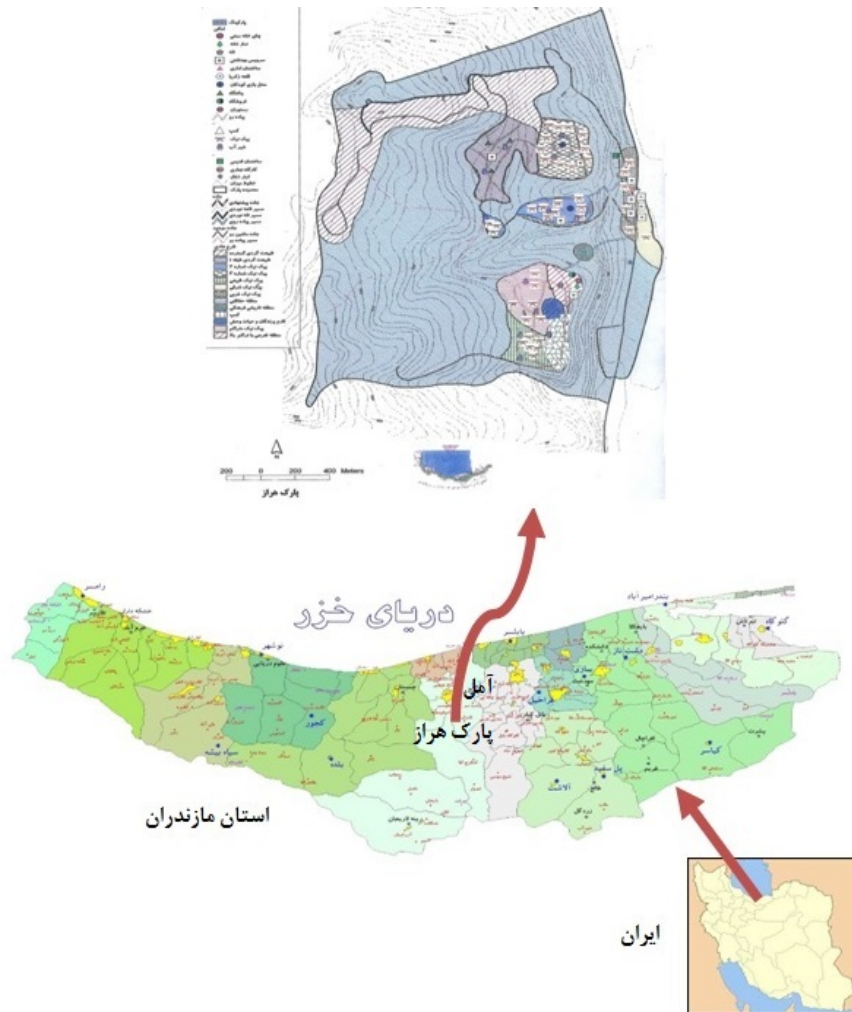
با توجه به اهمیت موضوع، اهداف این پژوهش به دو دسته اصلی و فرعی تقسیم می‌شود که هدف اصلی شامل کنترل و اصلاح طرح‌های مدیریت، برآوردن نیازهای تفریحی گردشگران، بازنگری در حفاظت و بهره‌وری پایدار از پارک جنگلی و اهداف فرعی نیز شامل گذراندن اوقات فراغت، آشنایی مردم با طبیعت و گسترش فرهنگ منابع طبیعی می‌باشد.

جدول ۱- رژیم بارندگی و دمای متوسط در طی فصل استفاده گردشگران

میانگین دمای فصول	ماه‌های سال						رژیم متوسط
	پاییز	زمستان	بهار	تابستان	پاییز	زمستان	
-----	۱۰۵/۵	۵۵/۵	۷۷	۵۱	۶۵/۱	۸۹/۹	بارندگی متوسط (میلی‌متر)
۱۸/۵	۱۹/۹	۲۳/۶	۲۲	۱۹/۳	۱۵/۲	۱۱	درجه‌حرارت متوسط (درجه سانتی‌گراد)

جدول ۲- ارزیابی منطقه برای توریسم از نظر عامل‌های آب و هوایی

ردیف	عامل مورد بررسی اقلیم	ویژگی مناسب برای توریسم	وضعیت موجود منطقه	نتیجه ارزیابی
۱	تعداد روزهای آفتابی فصل استفاده گردشگران	حداقل ۱۵ روز در ماه	۲۲	خوب
۲	متوسط درجه حرارت در فصل استفاده	۲۱-۲۳ درجه	۱۸/۵	متوسط
۳	سیل گیر بودن	سیل گیر نبودن	موجود نیست	خوب



شکل ۱- نقشه وضعیت موجود پارک جنگلی هراز

روش پژوهش

ابتدا با مطالعات کتابخانه‌ای و بازدید از منطقه روش مناسب مطالعه انتخاب شد. با توجه به این‌که پارک جنگلی مورد مطالعه خارج از محدوده شهری است و برای دسترسی به آن نیاز به صرف هزینه و زمان است و همچنین هدف

مراجعه‌کنندگان تفریح و تفرج است، از شیوه کلاوسون (که یک روش اقتصادی- اجتماعی است) استفاده شد و با توجه به ویژگی‌های طبیعی و دسترسی مناسب از فرم منطقه متوسط استفاده شد. روش فوق در حقیقت واکنش واقعی گردشگران را در مورد امکانات تفرجگاهی تشریح می‌کند

خواهد بود که ضریب آلفای کرونباخ بزرگتر یا مساوی ۰/۵ باشد. آلفای کرونباخ به‌طور کلی با استفاده از رابطه‌های زیر محاسبه می‌شود.

$$\alpha = \frac{k}{k-1} \left(1 - \frac{\sum_{i=1}^k S_i^p}{\sigma^p} \right) \quad \text{رابطه (۱)}$$

$$\alpha = \frac{k\bar{C}}{V + (k-1)\bar{C}} \quad \text{رابطه (۲)}$$

که در این رابطه‌ها: k تعداد پرسش‌ها، S_i^2 واریانس پرسش i ام، σ^2 واریانس مجموع کلی پرسش‌ها، \bar{C} میانگین کواریانس بین پرسش‌ها و \bar{V} واریانس میانگین پرسش‌ها هستند (Lee & Allen, 2002).

با استفاده از تعریف آلفای کرونباخ می‌توان نتیجه گرفت:

۱- هر قدر همبستگی مثبت بین پرسش‌ها بیشتر شود، میزان آلفای کرونباخ بیشتر خواهد شد و برعکس، ۲- هر قدر واریانس میانگین پرسش‌ها بیشتر شود، آلفای کرونباخ کاهش پیدا خواهد کرد، ۳- افزایش تعداد پرسش‌ها تأثیر مثبت یا منفی (بسته به نوع همبستگی بین پرسش‌ها) بر میزان آلفای کرونباخ خواهد گذاشت، ۴- افزایش حجم نمونه باعث کاهش واریانس میانگین پرسش‌ها و در نتیجه باعث افزایش آلفای کرونباخ خواهد شد. بدیهی است هر قدر شاخص آلفای کرونباخ به یک نزدیک‌تر باشد، همبستگی درونی بین پرسش‌ها بیشتر و در نتیجه پرسش‌ها همگن‌تر خواهند بود. کرونباخ ضریب پایایی ۴۵٪ را کم، ۷۵٪ را متوسط و قابل قبول و ضریب ۹۵٪ را زیاد پیشنهاد کرده است (Cronbach, 1951). بدیهی است در حالت کم بودن مقدار آلفا، باید بررسی شود که با حذف کدام پرسش‌ها مقدار آن را می‌توان افزایش داد. در نتیجه پرسش‌نامه این پژوهش که در ۱۰۰ عدد به این روش تهیه شده بود، بین افرادی که به پارک مراجعه کرده بودند، توزیع شد. در این خصوص ۳۰ پرسش تنظیم شد که پرسش‌نامه از نوع جواب‌دار بود. ۱۳ پرسش اول آن مربوط به مشخصات

(Barzehkar, 2005). سپس پرسش‌نامه‌ها تهیه شدند. به‌منظور تعیین قابلیت اعتماد (پایایی) پرسش‌نامه‌ها از روش سنجش سازگاری درونی استفاده شد. سازگاری درونی یک ابزار اندازه‌گیری است که می‌تواند با ضریب آلفای کرونباخ اندازه‌گیری شود (Cronbach, 1951). این روش در اغلب پژوهش‌ها مورد استفاده قرار می‌گیرد. اگرچه حداقل مقدار قابل قبول که نشانه قابلیت اعتماد پرسش‌نامه‌ها است، برای این ضریب باید ۰/۷ باشد، اما مقادیر ۰/۶ و حتی ۰/۵۵ نیز قابل پذیرش است (Zeinali, 2011).

مفهوم ضریب آلفای کرونباخ

ضریب آلفای کرونباخ یکی از متداول‌ترین روش‌های اندازه‌گیری اعتمادپذیری یا پایایی پرسش‌نامه‌ها است و برای سنجش میزان تک‌بعدی بودن نگرش‌ها، عقاید و متغیرهای دیگر به‌کار می‌رود. در واقع هدف آن است که مشخص شود تا چه حد برداشت پاسخ‌گویان از پرسش‌ها یکسان بوده است. اساس این ضریب بر پایه مقیاس‌ها است. مقیاس عبارت است از دسته‌ای از اعداد که بر یک پیوستار به افراد، اشیاء یا رفتارها برای کمی کردن کیفیت‌ها اختصاص داده می‌شود. برای سنجش پایایی پرسش‌نامه از دو روش ثبات درونی و دونیمه‌سازی استفاده شد. ثبات یا همبستگی درونی عبارت است از میزانی که پرسش‌های موجود در یک پرسش‌نامه در یک شاخص خلاصه و با یکدیگر همبستگی دارند که معمول‌ترین روش محاسبه آن ضریب آلفای کرونباخ است. این روش براساس سازگاری یا هماهنگی درونی پرسش‌نامه شکل گرفته است. در این روش ابتدا واریانس هر پرسش و واریانس مجموع پرسش‌های پرسش‌نامه اندازه‌گیری می‌شود. اگر تغییرپذیری بین افراد تقریباً نزدیک به هم باشد، واریانس مجموع اندازه‌ها از مجموع واریانس پرسش‌ها کمتر خواهد بود. اگر به پرسش‌ها امتیاز واقعی داده نشود و پاسخ‌های افراد به‌طور کامل با یکدیگر بی‌ارتباط باشند، ضریب آلفا به سمت صفر میل می‌کند، اما اگر تمام پرسش‌ها قابل اعتماد باشند و یک نتیجه را نشان دهند، ضریب آلفا یک خواهد شد. مطابق این روش ابزار مورد نظر زمانی از پایایی مناسب برخوردار

ضریب آلفای کرونباخ انجام شد. برای خلاصه کردن داده‌ها از شاخص‌های آمار توصیفی شامل میانگین و انحراف معیار، برای محاسبه روایی از شیوه‌های مختلفی از جمله تحلیل عاملی، روایی محتوا و اعتبار ملاکی استفاده می‌شود که با توجه به استفاده از پرسشنامه به روش کلاوسون، از روایی محتوای یک آزمون که معمولاً توسط افرادی متخصص در موضوع مورد مطالعه تعیین می‌شود (در اینجا روش کلاوسون) و همبستگی بین اعداد استفاده شد. برای سنجش پایایی نیز از روش آلفای کرونباخ استفاده شد. سپس با استفاده از آزمون کای اسکور مقایسه مشخصه‌های مورد نظر با یکدیگر مورد ارزیابی قرار گرفت. سطح اطمینان در همه محاسبات ۹۵ درصد در نظر گرفته شد.

نتایج

نتایج پرسش‌نامه‌ها در خصوص نظرسنجی از گردشگران در شکل ۲ آمده است. براساس نتایج به دست آمده مقدار آلفای کرونباخ برای پرسش‌های پرسش‌نامه ۰/۲۵۱ بود، بنابراین میزان پایایی پرسش‌نامه در حد متوسط بود. در جدول ۳ میانگین و انحراف معیار هر یک از پرسش‌ها و تعداد نمونه‌ها وجود دارد که به دلیل طولانی بودن جدول مورد نظر به اختصار آورده شده است.

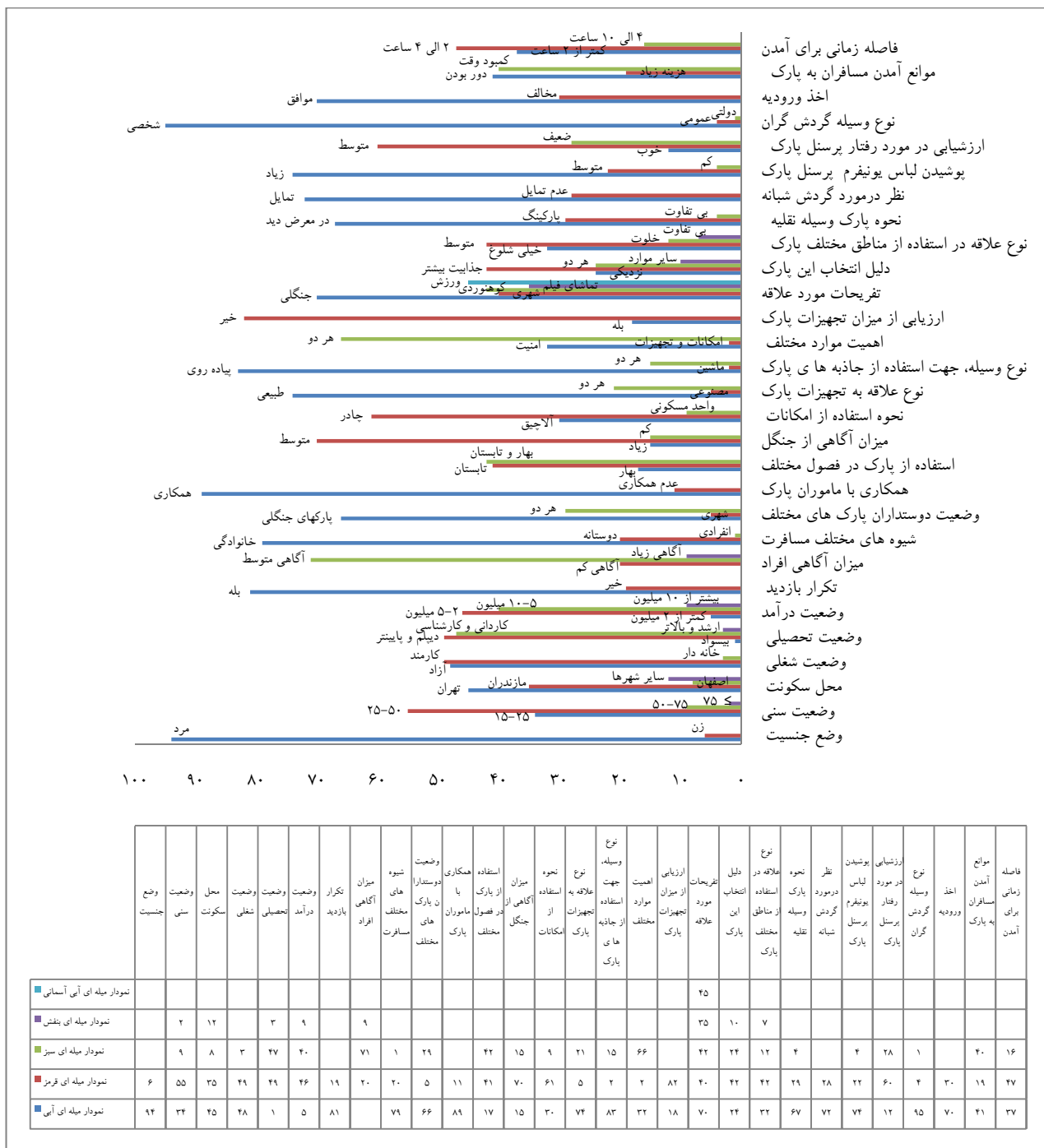
در جدول ۴ آمار کلی متغیرها ارائه شده است که به دلیل طولانی بودن جدول مورد نظر به اختصار آورده شده است. با توجه به این که پرسش‌نامه فاقد پایایی لازم بود، برای به وجود آوردن پایایی لازم ابتدا باید بیشترین عدد موجود از جدول آمار کلی متغیرها و از گزینه آلفای کرونباخ متغیری که باید حذف شود پیدا می‌شد و حذف می‌شد که در اینجا گزینه تفریحات که عدد آن ۰/۴۳ بود، حذف شد و نتیجه دوباره مشاهده شد. از آنجایی که ضریب آلفای کرونباخ از ۰/۲۵۱ به ۰/۴۳ تغییر کرد، پرسش‌نامه به سوی پایایی لازم سوق پیدا کرد. البته می‌توان این معیار را با حذف پرسش‌ها ناهمبسته دیگر که منجر به مقدار مطلوب آلفا می‌شود، بیشتر کرد، به شرطی که هدف پرسش‌نامه تغییر نکند. در نتیجه با توجه به مطالب مذکور و با حذف پرسش‌های دیگر از جمله

اقتصادی - اجتماعی گردش‌گران از جمله جنسیت، سن، محل اقامت، مدرک تحصیلی، شغل، درآمد ماهیانه، تعداد دفعات مراجعه و غیره بود. ۱۲ پرسش بعدی آن مربوط به عامل‌ها و مشخصات پارک از جمله امکانات و تجهیزات، محل پارک، اقامت شبانه در حالت داشتن چادر و آلاچیق و غیره بود. پنج پرسش بعدی نیز در مورد عامل‌های مؤثر در رابطه با گردشگران از جمله مدت زمان لازم برای رسیدن به پارک، نوع وسیله حمل و نقل و غیره (که توسط روش کلاوسون تهیه شده بود) بود.

برای مشخص کردن آگاهی افراد به طور غیرمستقیم عمل شد، یعنی به هر یک از پارامترهای آگاهی امتیاز داده شد و چند طبقه در نظر گرفته شد. بدین ترتیب که در مورد مشخصه سواد، صفر امتیاز برای بی‌سواد، ۱۰ امتیاز برای دیپلم و پایین‌تر، ۲۰ امتیاز برای فوق دیپلم تا لیسانس و ۳۰ امتیاز هم‌چنین برای فوق لیسانس و بیشتر در نظر گرفته شد. همچنین به ازای هر ساعت تماشای رادیو و تلویزیون دو امتیاز و به ازای هر ساعت مطالعه کتاب و روزنامه در شبانه‌روز چهار امتیاز در نظر گرفته شد. در مرحله بعد مجموع امتیازات در چهار گروه شامل ۱۰ تا ۲۰ امتیاز برای آگاهی خیلی کم، ۲۰ تا ۲۵ امتیاز برای آگاهی کم، ۲۵ تا ۳۰ امتیاز برای آگاهی متوسط و بیشتر از ۳۰ امتیاز برای آگاهی زیاد طبقه‌بندی شد. میزان درآمد گردش‌گران به چهار گروه با میانگین درآمد کمتر از ۲۰۰۰۰۰۰ ریال، بین ۲۰۰۰۰۰۰ تا ۵۰۰۰۰۰۰ ریال و ۵۰۰۰۰۰۰ تا ۱۰۰۰۰۰۰۰ ریال و بیشتر از ۱۰۰۰۰۰۰۰ ریال تقسیم شد. با توجه به آگاهی از جنگل براساس ذکر نام چند گونه جنگلی که از گردشگران پرسش می‌شد، گردشگران از یکدیگر متمایز شدند. بر این اساس افرادی که بیشتر از دو درخت جنگلی را نام می‌بردند، افراد با آگاهی زیاد، چنانچه یک یا دو گونه درختی را نام می‌بردند، دارای آگاهی متوسط و افرادی که نامی را ذکر نکرده بودند یا نام گونه‌ای را که در شمال وجود ندارد را ذکر کرده بودند، با آگاهی کم در نظر گرفته شدند.

پس از امتیازدهی و طبقه‌بندی آنها، تجزیه و تحلیل‌ها با استفاده از نرم‌افزار Excel و SPSS 21 و با استفاده از

پرسش‌های ۶، ۲۲، ۲۳ و ۲۹ مقدار ضریب آلفای کرونباخ به ۰/۵۵ ارتقاء پیدا کرد که مورد پذیرش بود (شکل ۳).



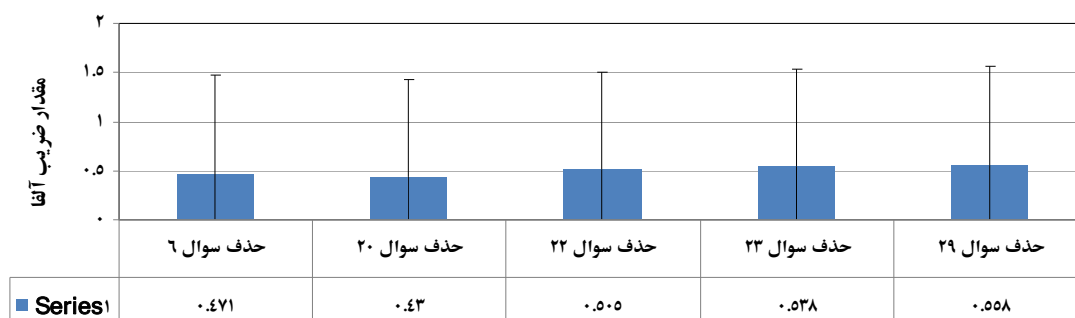
شکل ۲- وضعیت نظرسنجی از گردشگران

جدول ۳- آمار متغیرها

متغیرها	تعداد نمونه‌ها	انحراف معیار	میانگین
جنسیت	۱۰۰	۰/۲۳۸۶۸	۱/۰۶
سن	۱۰۰	۰/۶۸۶۰۱	۱/۷۹
درآمد	۱۰۰	۰/۷۳۱۰۶	۲/۵۳
آگاهی	۱۰۰	۰/۵۲۹۸۲	۲/۸۹
شناخت از جنگل	۱۰۰	۰/۵۵۰۴۸	۲
امکانات پارک	۱۰۰	۰/۸۲۲۱۱	۱/۴۷

جدول ۴- آمار کلی متغیرها

متغیرها	میانگین امتیازات هر متغیر	واریانس امتیازات پس از حذف آن	همبستگی بین متغیرها پس از حذف آن	مقدار آلفای مورد نظر پس از حذف متغیر مورد نظر
جنسیت	۵۷/۳۶	۲۹/۴۲۵	۰/۰۷۹	۰/۲۵۷
سن	۵۶/۶۳	۲۸/۳۵۷	۰/۰۶۱	۰/۲۴۳
شهر	۵۵/۶۹	۲۲/۸۸۳	۰/۲۹	۰/۱۳۴
شغل	۵۶/۸۸	۲۹/۵۲۱	۰/۰۹۲	۰/۲۶۹
مدرک	۵۵/۹	۲۹/۴۶۵	۰/۰۸۳	۰/۲۶۸
درآمد	۵۵/۸۹	۲۸/۰۷۹	۰/۰۸۶	۰/۲۳۸
آگاهی	۵۵/۵۳	۲۸/۷۱۶	۰/۰۴۹	۰/۲۴۶
نحوه مسافرت	۵۵/۶۴	۲۷/۸۲۹	۰/۲۷	۰/۲۱۸
پارک مورد پسند	۵۶/۷۹	۲۷/۸۴۴	۰/۰۶۴	۰/۲۴۲
اهمیت به کدام عامل‌های پارک	۵۶/۰۸	۲۷/۴۰۸	۰/۱۰۲	۰/۲۳۱
تجهیزات پارک	۵۶/۶	۲۹/۹۱۹	۰/۱۸۷	۰/۲۷۳
تفریحات پارک	۵۴/۱۶	۲۳/۹۷۴	۰/۱۰۲	۰/۴۳



سوالات

شکل ۳- مقدار ضریب آلفای کرونباخ پس از حذف پرسش‌ها

بعد از انجام پایایی پرسش‌نامه، به مقایسه میزان تعدادی از مشخصه‌های مورد نظر با یکدیگر توسط آزمون کای اسکور پرداخته شد که نتایج آن طبق جدول ۵ است.

جدول ۵- مقایسه میزان ارتباط تعدادی از مشخصه‌ها با یکدیگر توسط آزمون کای اسکور

ردیف	پرسش	آماره χ^2	معنی‌داری	نتیجه
۱	آیا بین آگاهی با نوع تجهیزات و امکانات درخواستی تفاوت معنی‌دار وجود دارد؟	۲/۷۹۷	۰/۲۴۷ ^{NS}	بین آگاهی با نوع تجهیزات و امکانات درخواستی تفاوت معنی‌دار وجود ندارد.
۲	آیا بین نوع تجهیزات با گرفتن ورودی در پارک تفاوت معنی‌دار وجود دارد؟	۳/۹۵۶	۰/۰۴۷*	بین نوع تجهیزات و گرفتن ورودی در پارک تفاوت معنی‌دار وجود دارد.
۳	آیا بین درآمد با بازدید قبلی از پارک تفاوت معنی‌دار وجود دارد؟	۱/۶۲۹	۰/۶۵۳ ^{NS}	بین درآمد با بازدید قبلی از پارک تفاوت معنی‌دار وجود ندارد.
۴	آیا بین اقامت شبانه و شب ماندن در جنگل تفاوت معنی‌دار وجود دارد؟	۴/۲۲	۰/۱۲۱ ^{NS}	بین اقامت شبانه و شب ماندن در جنگل تفاوت معنی‌دار وجود ندارد.
۵	آیا بین جنسیت با نحوه مسافرت تفاوت معنی‌دار وجود دارد؟	۰/۷۵۴	۰/۶۸۶ ^{NS}	بین جنسیت با نحوه مسافرت تفاوت معنی‌دار وجود ندارد.
۶	آیا بین اهمیت و شب ماندن در پارک تفاوت معنی‌دار وجود دارد؟	۴/۷۴۴	۰/۰۹۳ ^{NS}	بین اهمیت و شب ماندن در پارک تفاوت معنی‌دار وجود ندارد.
۷	آیا بین درآمد و شب ماندن در پارک تفاوت معنی‌دار وجود دارد؟	۰/۶	۰/۸۹۷ ^{NS}	بین درآمد و شب ماندن در پارک تفاوت معنی‌دار وجود ندارد.
۸	آیا بین سن با نوع همکاری در نظافت تفاوت معنی‌دار وجود دارد؟	۲/۴۸۲	۰/۴۷۹ ^{NS}	بین سن و نوع همکاری در نظافت تفاوت معنی‌دار وجود ندارد.
۹	آیا بین آگاهی و شناخت از جنگل تفاوت معنی‌دار وجود دارد؟	۳۱/۱۵۱	۰/۰۰۱*	بین آگاهی و شناخت از جنگل تفاوت معنی‌دار وجود دارد.
۱۰	آیا بین نوع شغل با فصل مطلوب برای گردش در پارک تفاوت معنی‌دار وجود دارد؟	۲/۵۵۶	۰/۶۳۵ ^{NS}	بین نوع شغل با فصل مطلوب برای گردش در پارک تفاوت معنی‌دار وجود ندارد.
۱۱	آیا بین آگاهی با بازدید قبلی از پارک تفاوت معنی‌دار وجود دارد؟	۲/۸۹۶	۰/۲۳۵ ^{NS}	بین آگاهی و بازدید قبلی از پارک تفاوت معنی‌دار وجود ندارد.
۱۲	آیا بین آگاهی با نوع وسیله مسافرت تفاوت معنی‌دار وجود دارد؟	۶/۶۷۸	۰/۱۵۲ ^{NS}	بین آگاهی و نوع وسیله مسافرت تفاوت معنی‌دار وجود ندارد.
۱۳	آیا بین سن با آگاهی و شناخت از جنگل تفاوت معنی‌دار وجود دارد؟	۸/۴۶۵	۰/۲۰۶ ^{NS}	بین سن و شناخت از جنگل تفاوت معنی‌دار وجود ندارد.
۱۴	آیا بین اهمیت و موارد کمتر آمدن به پارک تفاوت معنی‌دار وجود دارد؟	۲/۵۵۱	۰/۶۳۶ ^{NS}	بین اهمیت و موارد کمتر آمدن به پارک تفاوت معنی‌دار وجود ندارد.
۱۵	آیا بین دلایل انتخاب پارک با بازدید قبلی از پارک تفاوت معنی‌دار وجود دارد؟	۷/۳۲۲	۰/۰۶۲ ^{NS}	بین دلایل انتخاب پارک با بازدید قبلی از پارک تفاوت معنی‌دار وجود ندارد.

*معنی‌دار در سطح اطمینان ۹۵ درصد؛ ^{NS} غیر معنی‌دار

بحث

تفرج در پارک جنگلی هراز به عنوان هدف اولیه به همراه اهداف آموزشی، ترویجی و حفاظتی دارای اهمیت زیادی است که این ضوابط مشمول همه جوانب تفرج یعنی از مکان‌یابی تا استقرار امکانات و نوع تسهیلات، نظم مکانی، زمانی، کمی و کیفی است. هدف از اجرای این ضوابط دستیابی به بیشترین مطلوبیت تفرجی با کمترین پیامد، فرایینی مستمر و ارایه برنامه درخصوص وضعیت کمی و کیفی جنگل و عامل‌های دیگر مرتبط مانند فرایینی پوشش گیاهی و خاکی است. در این مطالعه همانند مطالعات Barzehkar (۲۰۰۲)، Zeinali (۲۰۱۱)، Abedinzadeh (۲۰۰۴) و Malekanrad (۱۹۹۹)، استفاده از پرسش‌نامه به روش کلاوسون به بررسی مسائل اقتصادی و اجتماعی کمک شایانی کرد. همچنین در این پژوهش برای رسیدن به اهداف مطالعه برای روایی و پایایی پرسش‌نامه به دست آمده از روش ضریب آلفای کرونباخ استفاده شد. بدین ترتیب که اگر این ضریب بیشتر از ۰/۵۵ باشد، مورد قبول است که نتایج به دست آمده نشان داد که استفاده از این روش نتیجه مطلوبی را ارایه داده است. همچنین در مطالعات دیگر انجام شده توسط Zeinali (۲۰۱۱) و Payande و همکاران (۲۰۰۹) نیز روایی و پایایی به دست آمده از ضریب آلفای کرونباخ در پژوهش‌های اقتصادی و اجتماعی گردشگران روشی مناسب و دارای تأثیر به‌سزایی بود. براساس پرسش‌نامه به دست آمده از روش کلاوسون طبقه سنی بیشتر پاسخ‌گویان بین ۲۵ تا ۵۰ سال با ۵۵ درصد، بیشترین آمار را نشان داد. در مورد میزان علاقه‌مندی افراد به تفریحات مورد علاقه، بیشترین امتیاز را گردش در پارک جنگلی و کمترین را تماشای تلویزیون و فیلم به خود اختصاص داده بود که این امر نشان‌دهنده علاقه جوانان و میان‌سالان به پارک‌های جنگلی و خارج شهری است. تقریباً نیمی از گردشگران دارای شغل آزاد بودند و نیمی از افرادی که به پارک میرزا کوچک‌خان مراجعه کردند، درآمدشان بین ۲۰۰ تا ۵۰۰ هزار تومان بود که این امر بیان‌گر وضعیت مالی متوسط گردشگران است. همچنین بیشتر گردشگران تمایز بین مأمورین پارک از دیگر

افراد را در مورد پوشیدن لباس فرم ضروری دانستند و بیان کرده‌اند که با پرداخت ورودی موافق هستند که این امر نشان‌دهنده آن است که گردشگران با پرداخت ورودی و تمایز مأمورین پارک از دیگران، خواستار امکانات و تسهیلات بیشتر و در کنار آن امنیت و آرامش هستند.

در مورد بررسی میزان ارتباط مشخصه‌های بررسی شده با استفاده از آزمون کای‌اسکور به جز دو مورد یعنی ارتباط بین نوع تجهیزات با گرفتن ورودی در پارک و همچنین بین آگاهی و شناخت از جنگل، بقیه دارای اختلاف معنی‌داری نبودند. در واقع، وجود اختلاف معنی‌دار در مورد پرسش اول را می‌توان این‌گونه استنباط کرد که گردشگران انتظار دارند که با دادن ورودی در پارک کمیت و کیفیت پارک از نظر نوع تجهیزات و امکانات به همان مقدار ارتقاء یابد. در مورد پرسش بعدی وجود اختلاف معنی‌دار بین «آگاهی» با «آگاهی و شناخت از جنگل» نشان‌دهنده تأثیر مطالعه و تماشای تلویزیون در افزایش آگاهی از جنگل است. زیرا در بررسی پرسش اول، بین «مدرک تحصیلی» و «آگاهی و شناخت از جنگل» اختلاف معنی‌داری به دست نیامد. به عبارت دیگر آن دسته از گردشگران که بیشتر کتاب می‌خواندند و تلویزیون تماشا می‌کردند، شناخت بیشتری از جنگل داشتند. در برآورد مشخصه «آگاهی» برای هر ساعت استفاده از رادیو و تلویزیون دو امتیاز و برای هر ساعت مطالعه کتاب و روزنامه چهار امتیاز در نظر گرفته شد، اما این‌که تأثیر رادیو و تلویزیون یا مطالعه در این افزایش آگاهی بیشتر بوده است، نیازمند تحقیق بیشتر است.

در پایان متذکر می‌شود که وجود یک یا چند کارشناس و مفسر طبیعت نیز می‌تواند به مردم در ارتقاء فرهنگ منابع طبیعی و آشنایی با طبیعت کمک کند. کارشناس همچنین می‌تواند با ارایه اطلاعات کامل از پارک و مناطق دیدنی آن و همچنین نشان دادن گونه‌های مختلف گیاهی و جانوری به مردم در این امر مهم کمک کند. همچنین می‌توان به منظور ارتقاء سطح فرهنگ منابع طبیعی در بین مردم و استفاده درست و بجا از پارک، با در اختیار گذاشتن بروشوری که در آن نقشه پارک، امکانات، پیام و هشدارهای لازم موجود

- park. Pajohesh and sazandegi, 72(2): 15-24 (In Persian).
- Anonymous, 2007. Report of The United Nations World Tourism Organization (UNWTO), Volume 7, No. 1.
 - Asadi, A., 2010. Assess and prioritize the recreational forest park Lavizan using GIS. M.Sc. thesis, Faculty of Natural Resources, Sari Agricultural Sciences and Natural Resources University, Sari, 130p (In Persian).
 - Balram, S. and Dragicevic, C.S., 2005. Attitudes toward urban green spaces: integrating questionnaire survey and collaborative GIS techniques. *Landscape and Urban Planning*, 71: 147-162.
 - Barzehkar, Gh., 2002. Complete and Revision Plan of Haraz Park of Amol. Published by Forest, Range and Watershed Management Organization, Tehran, 154p (In Persian).
 - Barzehkar, Gh., 2005. Principles of Positioning and Planning for Forest Parks. Published by Agricultural and Natural Resources Engineering Organization, Tehran, 232p (In Persian).
 - Chiesura, A., 2004. The role of urban park for the sustainable city. *Landscape and Urban Planning*, 68(1): 129-138.
 - Cronbach, L.J., 1951. Coefficient alpha and the internal structure of tests. *Psychometrika*, 16(3): 297-334.
 - Edzinovich, V., 1992. Effect of anthropogenic factors on the radial increment of the forest park pine stands of Minsk. *Vesti Akademii Navuk BSSR Seryya Biyalagichnykh Navuk*, (5/6): 61-62.
 - Flores, A., Pickett, S., Zipperer, T. and Pirani, R., 1998. Adopting a modern ecological view of the metropolitan landscape: the case of a greenspace system for the New York city region. *Landscape and Urban Planning*, 39: 295-308.
 - Ghaemi, N., 1996. Destructive and threatening Golestan National Park. *Journal of Environment*, 9(2): 30-37
 - Germann-Chiari, C. and Seeland, K., 2004. Are urban green spaces optimally distributed to act as places for social integration? Results of a geographical information system (GIS) approach for urban forestry research. *Forest Policy and Economics*, 6: 3-13.
 - Halpenny, E., 2007. Examining the relationship of place attachment with pro-environmental intentions: 63-66. In: Burns, R. and Robinson,

است، اقدام کرد. همچنین باید سعی شود به منظور حفظ رفاه و آسایش مسافری با برنامه‌ریزی دقیق و منطقی و با اخذ بودجه کافی به بازسازی سرویس‌های بهداشتی و تأمین امکانات رفاهی از جمله تفریحی، ورزشی، تأمین نور کافی در شب برای اقامت شبانه در پارک در اسرع وقت اقدام شود. همچنین یادآور می‌شود که برای ارتقاء کیفیت تفریحی و معنویت اجتماعی محیط پارک، مدیریت پارک می‌تواند با بازدیدکنندگان از طریق ایجاد شبکه روابط عمومی در ارتباط مستقیم باشد تا بتواند در صورت امکان، مطابق با سلیقه و انتظار مردم رفتار کند. باید به این نکته نیز توجه داشت که برای تحقیقات پرسش‌نامه‌ای، ابتدا باید تعدادی از پرسش‌نامه‌های مورد نظر بین تعداد کمتری از افراد توزیع و اعتبارسنجی شود. سپس با توجه به نتایج، پرسش‌های اضافی حذف شوند و با اصلاح پرسش‌نامه به توزیع آن به تعداد بیشتر و شروع پژوهش اقدام کرد. در نهایت، نکته مهم این است که اگر در پارکی همه موارد درست و به‌موقع و در محل خود طرح‌ریزی و برنامه‌ریزی شده باشند، مردم نیز که استفاده‌کننده هستند، کمتر تمایل به انجام کارهای اشتباه دارند و در نتیجه اراضی پارک صدمه کمتری می‌بینند.

References

- Abedinzadeh, N., 2004. Comparing of economical valuation for Saravan forest park and Rasht's park-e shahr and presentation the management measures. M.Sc. thesis, Islamic Azad University, Tehran Sciences and Research Branch, Tehran, 183p (In Persian).
- Ahmadi Sani, N., Babaei Kafaki, S. and Mataji, A., 2011. Exploring the possibility of ecotourism in terms of ecological activities in the northern Zagros forests using multi-criteria decision-making, GIS and remote sensing. *Town and Country Planning*, 3(4): 45-64 (In Persian).
- Amirnezhad, H. and Khalilian, S., 2005. The estimated value of tourism and factors affecting willingness to pay Golestan national park visitors. The Fifth Biennial Conference on Agricultural Economics. Zahedan, 9-7 Mar. 2005: 15-20 (In Persian).
- Amirnezhad, H., Khalilian, S. and Osareh, M.H., 2006. Protective and recreational value of forest

- Mirzaei, M., 2000. Check the vegetation and ecological value of semi-desert areas out west of the province. M.Sc. thesis, Faculty of Plant Science, University of Tarbiat Modares (In Persian).
- Morancho, A.B., 2003. A hedonic valuation of urban green areas. *Landscape and Urban Planning*, 66: 35-41.
- Nehrlı, D., 1995. Economic and social assessment of Elgoli park of Tabriz. M.Sc. thesis, Faculty of Natural Resources, University of Tehran, Karaj, 95p (In Persian).
- Payande, T., Omidi, M. and Masoudifar, F., 2009. Cronbach's Alpha Coefficient, Concepts and Methods of Its New Function. <http://paperboat.roomfa.com/Archive/1393/9> (In Persian).
- Sedough, M.B., 2004. Introduction to Diagnose Air Pollution. Markazi Environment Office, Arak, 152p (In Persian).
- Wang, W., Chen, J., Fan, L. and Lu, J., 2012. Tourist experience and wetland parks: a case of Zhejiang, China. *Annals of Tourism Research*, 39(4): 1763-1778.
- Yakhkeshi, A., 1974. Introduction to National Parks and Forests of Iran. Tehran University Press, Tehran, 135p (In Persian).
- Zeinali, M., 2011. Factors influencing entrepreneurship education. M.Sc. thesis, Faculty of Entrepreneurship, University of Tehran, 130p (In Persian).
- K. (Eds.). Proceedings of the 2006 Northeastern Recreation Research Symposium. USA, 9-11 Apr. 2006: 613p.
- Halpenny, E.A., 2010. The legacy of park visitation: Place attachment and pro-environmental behavior-observations from a study of visitors to Point Pelee National Park: 146-155. In: Bondrup-Nielsen, S., Beazley, K., Bissix, G., Colville, D., Flemming, S., Herman, T., McPherson, M., Mockford, S. and O'Grady, S., (Eds.). *Ecosystem Based Management: Beyond Boundaries*, Proceedings of the Sixth International Conference of Science and the Management of Protected Areas. Wolfville, Nova Scotia, NS, 21-26 May., 2007.
- Khorshiddoust, A.M., 2005. Contingent valuation in estimating the willingness to pay for environmental conservation in Tabriz, Iran. *Environmental Studies*, 30: 12-21 (In Persian).
- Lee, K. and Allen, N.J., 2002. Organizational citizenship behavior and workplace deviance: the role of affect and cognition. *Journal of Applied Psychology*, 87: 131-142.
- Malekanrad, A., 1999. Effects of tourism pressure on forest parameters of forest park Sisangan. M.Sc. thesis, Faculty of Natural Resources and Marine Sciences, Tarbiat Modares University, Noor, 62p (In Persian).
- Mataji, A., Akhvan, R. and Aghakhni, S., 2006. Evaluate the success of the forestry hardwood species in Arak. *Iranian Journal of Forest and Poplar Research*, 14(4): 338-359 (In Persian).

Survey on touristic demands and feedbacks in the Mirza Kouchak Khan forest park of Amol

H. Abbasi^{1*} and H. Jalilvand²

1* - Corresponding author, Ph.D. Student Forestry, Department of Forestry, Faculty of Natural Resources, Sari Agricultural Sciences and Natural Resources University, Sari, Iran. E-mail: abbasi_2533@yahoo.com

2- Associate Prof., Department of Forestry, Faculty of Natural Resources, Sari Agricultural Sciences and Natural Resources University, Sari, Iran

Received: 23.05.2015

Accepted: 02.11.2015

Abstract

The development of forest parks not only entails the governmental and public support in multiple (political, economic, social and cultural) aspects, but it also requires an in-depth expert knowledge on forest management. The purpose of this study was to control the conducted management plans and review the recreational needs of tourists across Mirza Kouchak Khan forest park in Amol. A total number of 100 questionnaires were distributed among park visitors using the Clawson method. The analysis was performed using Cronbach's alpha coefficient. Results showed that the Cronbach's alpha = 0.251, turning out that the questionnaires were not valid. By excluding the outliers (i.e. highest numbers) the value of Cronbach's alpha was improved up to 0.55. The relationship amongst the parameters was surveyed by a chi-square test. Except two cases, namely the relationships between the type of park equipment and the right to use parking space as well as between the knowledge and understanding the forest with the other variables, no other significant differences were found. In fact, the public willingness to violate the regulations significantly decreases if the park would be associated with a proper design and planning, which in turns results in reduced damage to a given park. Therefore, this study revealed that the public culture of the park visitors is currently lacking an intuitive understanding and awareness about the biological and ecological values of the studies forest park.

Keywords: Cronbach's alpha, Clawson, tourists, Haraz.